

## Meet the Director

วันที่ 26 มกราคม 2560 เวลา 10.00 – 12.00 น.

ณ ห้องประชุมศาสตราจารย์เกียรติคุณ สิริินทร์ พิบูลนิยม

โดย นางสาวญาดา ก่อวงษ์

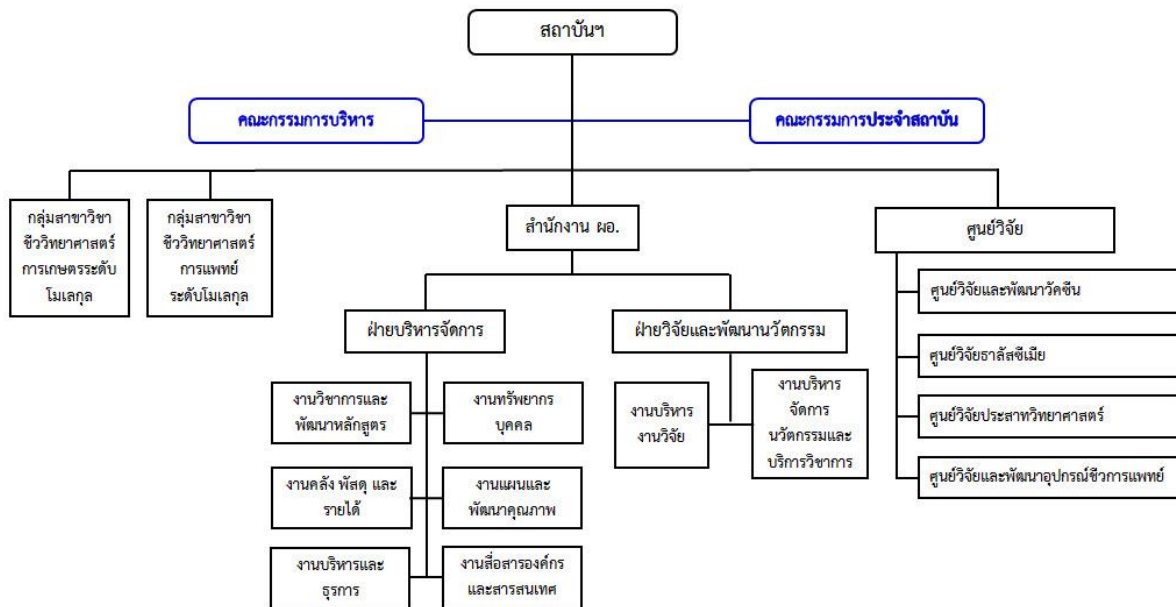
หน่วยสื่อสารองค์การและสารสนเทศ งานบริหารจัดการ

ภายหลังจากที่ ศาสตราจารย์ ดร. นพ.นรุตถพล เจริญพันธุ์ ได้เข้ามารับตำแหน่งผู้อำนวยการคนใหม่ของสถาบันชีววิทยาศาสตร์โมเลกุล ตั้งแต่วันที่ 17 พฤศจิกายน 2559 ในโอกาสนี้เป็นการพบปะสมาคมชาวชีวโมเลกุลอย่างเป็นทางการครั้งแรกในงาน “Meet the Director” เมื่อวันที่ 26 มกราคม 2560 ณ ห้องประชุมศาสตราจารย์เกียรติคุณสิริินทร์ พิบูลนิยม เพื่อแถลงแนวทางในการบริหารงานตามวิสัยทัศน์ของสถาบันฯ คือ “เป็นสถาบันวิจัยชั้นนำระดับโลกด้านชีววิทยาศาสตร์โมเลกุล” ซึ่งปรับให้สอดคล้องกับนโยบายมหาวิทยาลัยมหิดลที่มุ่งมั่นจะเป็นมหาวิทยาลัยระดับโลก และจากผลงานที่ผ่านมาของสถาบันชีววิทยาศาสตร์โมเลกุล พบว่า สถาบันฯ มีผลงานวิจัยระดับนานาชาติติด 1 ใน 5 ของมหาวิทยาลัยมหิดล จึงเป็นโอกาสและความท้าทายที่จะผลักดันให้สถาบันฯ ก้าวสู่ระดับ World Class ได้อีกไม่กี่ปีข้างหน้า โดยสถาบันฯ ได้กำหนดพันธกิจไว้ 5 ด้าน เพื่อให้สอดคล้องกับนโยบายของมหาวิทยาลัยเพื่อมุ่งสู่ความเป็น Entrepreneurial University และนโยบายประเทศ Thailand 4.0 ได้แก่

1. สร้างความเป็นเลิศด้านการผลิตบัณฑิตระดับบัณฑิตศึกษาที่มีศักยภาพในการสร้างสรรค์งานวิจัยที่มีคุณภาพระดับนานาชาติ
2. สร้างความเป็นเลิศด้านการวิจัยพื้นฐานและประยุกต์ เพื่อสร้างองค์ความรู้ด้านวิทยาศาสตร์และเทคโนโลยี และพัฒนาไปสู่นวัตกรรมที่เป็นประโยชน์ต่อประเทศไทยและสังคมโลก
3. สร้างความเป็นเลิศด้านบริการวิชาการที่ตอบสนองความต้องการของผู้ใช้และสังคม
4. ส่งเสริมด้านทำนุบำรุงศิลปวัฒนธรรมและสร้างสภาวะแวดล้อมที่มีความสุข สามัคคี ปลอดภัย และสอดคล้องกับนโยบายสีเขียว

5. สร้างเครือข่ายความร่วมมือระดับนานาชาติในด้านการศึกษาและวิจัย เพื่อยกระดับการผลิตบัณฑิต ผลงานวิจัยและนวัตกรรม มุ่งสู่ความเป็นสถาบันวิจัยระดับโลก

ทั้งนี้ เพื่อให้เกิดความคล่องตัวในการทำงานมากยิ่งขึ้นจึงได้จัดทำ (ร่าง) โครงสร้างการแบ่งหน่วยงาน ภายใน สถาบันชีววิทยาศาสตร์โมเลกุล มหาวิทยาลัยมหิดล ดังนี้



(ข้อมูล ณ วันที่ 26 มกราคม 2560)

สิ่งหนึ่งที่ผู้อำนวยการอยากฝากไว้กับชาว MB ทุกคน ก็คือ ค่านิยม “WE MB” ซึ่งคำว่า “ค่านิยม” โดยนิยามหมายถึงความมุ่งหวังที่อยากได้อะไรเป็น หรืออยากกลับกลายมาเป็น ถ้าทุกคนมีค่านิยมอยู่ในใจ เราก็จะมุ่งมั่นทำสิ่งนั้นให้สำเร็จ สำหรับความหมายของค่านิยม “WE MB” คือ

W = Wisdom หมายถึง การเป็นปัญญาของแผ่นดิน มีวุฒิภาวะที่ชัดเจน แสดงความรู้ความสามารถ และมีความคิดสร้างสรรค์

E = Excellence หมายถึง การเป็นที่หนึ่งในทุกด้าน และมีเป้าหมายในการทำงานที่ชัดเจน

M = Mastery หมายถึง การดูแลตนเอง ดูแลเพื่อนร่วมงาน ดูแลนักศึกษา ให้มีความเก่งทั้งด้านการศึกษาและวิจัย และต้องมี Soft Skill ที่ดี

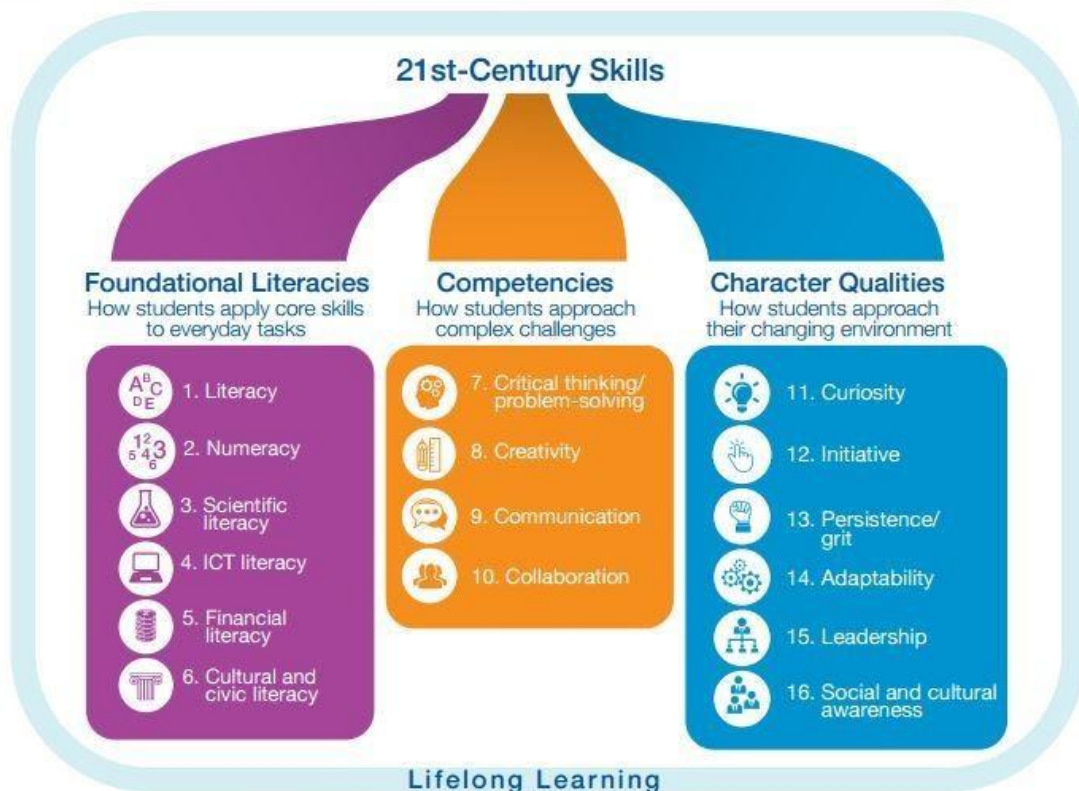
B = Belonging หมายถึง การรักษาและเป็นส่วนหนึ่งที่จะร่วมกันพัฒนาสถาบันฯ ให้ดีขึ้น

การที่เราชาว MB ทุกคนมีค่านิยมเดียวกันก็จะนำไปสู่จุดมุ่งหมายเดียวกัน คือการมุ่งมั่นก้าวสู่ระดับ World Class ซึ่งทุกคนจะต้องร่วมแรงร่วมใจกันในการพัฒนาสถาบันฯ ให้มีความเป็นเลิศทั้งด้านการสอนและการวิจัย โดยคณะผู้บริหารได้วางแผนยุทธศาสตร์ในด้านต่าง ๆ ไว้ดังนี้

เป้าหมายเชิงยุทธศาสตร์ด้านการศึกษา

สถาบันฯ จะต้องมียุทธศาสตร์นานาชาติที่ตรงความต้องการของผู้เรียน สังคม และประเทศ ตอบสนองต่อการพัฒนาวิทยาศาสตร์ เทคโนโลยี และนวัตกรรม (วทน.) สามารถดึงดูดนักศึกษาต่างชาติให้เข้ามาเรียนกับเราได้มากขึ้น มีการพัฒนาหลักสูตรที่เป็น Double Degree นอกจากนี้ หลักสูตรที่ดีจะต้องมีเส้นทางความก้าวหน้าในสายอาชีพ (Career Path) ที่ชัดเจน หากสถาบันฯ มีการเรียนการสอนภายใต้หลักสูตรที่มีคุณภาพ จะส่งผลให้เราสามารถสร้างนักศึกษาที่เก่งและดี ได้คนรุ่นใหม่ที่มีแนวคิดใหม่ รักในอาชีพด้านวิทยาศาสตร์ เทคโนโลยี และนวัตกรรม (วทน.) โดย World Economic Forum ครั้งที่ผ่านมามีได้กล่าวถึง 21<sup>st</sup> – Century Skills ไว้ดังนี้

Exhibit 1: Students require 16 skills for the 21st century



Note: ICT stands for information and communications technology.

ที่มา : World Economic Forum

ด้านนโยบายเร่งด่วนด้านการศึกษา สิ่งที่จะเร่งทำเป็นอันดับแรก คือ การเพิ่มจำนวนนักศึกษา จัดหาทุนการศึกษาของนักศึกษาทั้งในระดับปริญญาโทและปริญญาเอก สร้างมาตรฐานด้านการศึกษาและการบริหารจัดการอย่างมีคุณภาพ โดยยึดตามเกณฑ์คุณภาพการศึกษาเพื่อการดำเนินการที่เป็นเลิศ (EdPEX) และเครือข่ายการประกันคุณภาพมหาวิทยาลัยอาเซียน (ASEAN University Network Quality Assurance : AUNQA) นอกจากนี้ ยังมีแผนการปรับปรุงสิ่งแวดล้อม MB Green เพื่อสร้างพื้นที่แห่งการเรียนรู้ โดยการปรับปรุงห้องสมุดเป็น Common Room สำหรับนักศึกษา การปรับปรุงห้องอาหาร (The MB Bistro) ให้เป็นพื้นที่ส่วนกลาง มีสภาพแวดล้อมที่สวยงามและน่าอยู่มากยิ่งขึ้น

#### เป้าหมายเชิงยุทธศาสตร์ด้านการวิจัย

สถาบันฯ จะต้องมียานวิจัยด้านวิทยาศาสตร์ เทคโนโลยี และนวัตกรรม (วทน.) ในระดับโลก ซึ่งสามารถสร้างความรู้ใหม่ นวัตกรรม และเปลี่ยนแปลงสังคมได้ จึงได้วางแผนนโยบายเร่งด่วนด้านการศึกษา ดังนี้

- 1) เพิ่มจำนวนผลงานตีพิมพ์ที่มีคุณภาพสูง
- 2) เพิ่มงานบริการวิชาการที่ตอบสนองความต้องการของภาครัฐ เอกชน อุตสาหกรรม และสังคม
- 3) สนับสนุนโครงการที่มีการพัฒนานวัตกรรม สร้างรายได้จากนวัตกรรม
- 4) ปรับปรุงโครงสร้างพื้นฐานที่เอื้อให้เกิดงานวิจัยบูรณาการ โดยเฉพาะที่มาจากหลายกลุ่มวิจัย
- 5) รักษามาตรฐานของการเป็นสถาบันวิจัยระดับโลก เช่น สัตว์ทดลอง ความปลอดภัยทางชีวภาพ
- 6) ส่งเสริมให้นักวิจัยกล้าเสนอแนวคิดนอกรอบเพื่อสร้างโจทย์วิจัยใหม่ ๆ

ทั้งนี้ สถาบันฯ มีจุดเด่นด้านการมีวัฒนธรรมอยู่เป็นกลุ่มวิจัยส่งผลให้มีกลุ่มวิจัยที่เข้มแข็ง จึงมีโอกาสพัฒนางานวิจัยของสถาบันฯ ให้ก้าวไปสู่ระดับโลกได้ ซึ่งนโยบายด้านการพัฒนางานวิจัยที่จะดำเนินการต่อไป คือ การเพิ่มปริมาณและคุณภาพงานวิจัยด้วย “นักวิจัย” (สายวิชาการ) ส่งเสริมการจ้าง Post-Doctoral Fellow โดยเฉพาะจากต่างประเทศ นอกจากนี้ ยังมีเป้าหมายในการสร้างกลุ่มวิจัยเพิ่มมากขึ้น นักวิจัยรุ่นใหม่จะต้องมีกลุ่มวิจัย เพื่อส่งเสริมระบบการทำงานเป็นทีม โดยอาศัยระบบ Mentor หรือ Peer-coach ยกระดับกลุ่มวิจัยที่มีอยู่แล้วเป็นกลุ่มวิจัยในระดับนานาชาติ รวมทั้งส่งเสริมให้กลุ่มวิจัยทำงานครบวงจรทั้งงานวิจัยพื้นฐานและประยุกต์

โอกาสอีกด้านหนึ่งของงานวิจัย คือ ปัจจุบันรัฐบาลสนับสนุนผลงานด้านวิทยาศาสตร์ เทคโนโลยี และ นวัตกรรม (วทน.) อีกทั้งภาคเอกชนและต่างประเทศพร้อมสนับสนุนทุนวิจัยแก่หน่วยงานที่ผลิตผลงาน นวัตกรรม ตามนโยบายประเทศไทย 4.0 (สร้างเศรษฐกิจบนนวัตกรรม) เราจึงควรสร้างกลไกรับฟังโจทย์จาก ภาคเอกชนและสังคม เพื่อเพิ่มสัดส่วนเงินทุนวิจัยที่มาจากภาคเอกชนและต่างประเทศ พร้อมกับการสร้าง ความตระหนักและวางรากฐานด้านทรัพย์สินทางปัญญา

ด้านภัยคุกคามจากภายนอก คือ ปัจจุบันวิทยาศาสตร์ก้าวหน้าเร็วมาก จึงมีความจำเป็นต้องสร้าง ความเข้มแข็งของฝ่ายนโยบายและแผน (โดยเฉพาะสายสนับสนุน) สร้างผู้เชี่ยวชาญด้าน Futurology และ Emerging Technology รวมทั้ง การนำระบบเทคโนโลยีและสารสนเทศมาใช้เพื่อปรับทิศทางและวาง แผนการบริหารงานวิจัย นอกจากนี้ ควรกำหนดโจทย์งานวิจัยที่มีผลกระทบต่อสังคมสูง เช่น Diagnostic Technology, Vaccine เป็นต้น สร้างสิ่งอำนวยความสะดวกด้านงานวิจัยที่ช่วยเสริมให้สามารถผลิตงาน ได้มากและแข่งขันกับผู้อื่นได้ เช่น Transgenic Animal Facility, Advanced Imaging Facility, GMP Lab เป็นต้น เพื่อให้สถาบันฯ สามารถแข่งขันในระดับนานาชาติได้

จุดอ่อนด้านงานวิจัยของสถาบันฯ คือ ขาดแนวทางในการสร้างรายได้เพื่อเลี้ยงสถาบันฯ เมื่อไม่มี รายได้ที่เพียงพอ ก็ส่งผลให้ขาดโอกาสในการพัฒนาทั้งโครงสร้างพื้นฐานของบุคลากร ดังนั้น จึงควรเร่งสร้าง โอกาสให้สถาบันฯ ทำงานร่วมกับภาคเอกชนเพื่อเพิ่มรายได้ส่วนงาน สนับสนุนให้กลุ่มวิจัยสร้างงานบริการ การจัดอบรม โดยทำงานร่วมกับสมาคมวิชาชีพต่าง ๆ รวมทั้งเพิ่มสัดส่วนงานวิจัยที่นำไปสู่รายได้จากทรัพย์สิน ทางปัญญา ทั้งในรูปแบบสิทธิบัตร อนุสิทธิบัตร ผลิตภัณฑ์ และลิขสิทธิ์

#### เป้าหมายเชิงยุทธศาสตร์ด้านอัตรากำลัง

อาจารย์และเจ้าหน้าที่สายสนับสนุนทุกคนจะต้องมีความก้าวหน้าตามภาระงานและผลงาน ตลอดจน ได้รับรางวัล หรือการประกาศเกียรติคุณอย่างเหมาะสม โดยคณะผู้บริหารได้วางแผนนโยบายด้านทรัพยากร บุคคลเพื่อส่งเสริมสายสนับสนุนให้มีความก้าวหน้าถึงระดับเชี่ยวชาญและเชี่ยวชาญพิเศษ เพิ่มสัดส่วนของ ศาสตราจารย์และนักวิจัย 4 สร้างมาตรฐานการปฏิบัติงานให้สอดคล้องกับระเบียบของมหาวิทยาลัย โดย กำหนดหลักเกณฑ์ในการประเมินผลการปฏิบัติงานให้ชัดเจนและยุติธรรม เช่น The Currency (การเทียบ คะแนนภาระงาน), Job Description, Performance Agreement (PA), Performance Evaluation (PE) เป็นต้น นอกจากนี้ยังสนับสนุนด้านการพัฒนาบุคลากร การให้ทุนนำเสนอผลงานต่างประเทศ และการกำหนด ปฏิทินในการจัดอบรมอย่างสม่ำเสมอ

## เป้าหมายสำคัญอื่น ๆ

เรื่องสำคัญที่วางแผนดำเนินการต่อไป คือ การส่งเสริมด้านความปลอดภัยในการทำงาน การพัฒนาสภาพแวดล้อมในการทำงานให้สวยงาม น่าอยู่ และสอดคล้องกับนโยบายสีเขียว โดยมีโครงการปรับปรุงพื้นที่ของสถาบันฯ เพื่อเป็นสวัสดิการแก่บุคลากรและนักศึกษา เช่น MB café in the garden, The MB Bistro, The Third Veranda, การบริหารจัดการพื้นที่จอดรถ เป็นต้น

สำหรับด้านเทคโนโลยีสารสนเทศในขณะนี้อยู่ระหว่างการดำเนินการปรับปรุงเว็บไซต์ให้ทันสมัย โดยมุ่งเน้นการสื่อสารข้อมูลด้านการศึกษาและผลงานวิจัยของสถาบันฯ เพื่อดึงดูดแหล่งทุนและความร่วมมือจากภายนอก นอกจากนี้ยังวางแผนการพัฒนาระบบฐานข้อมูลและคลังข้อมูล เพื่อลดขั้นตอนในการทำงาน มีระบบการรักษาและจัดเก็บข้อมูล ซึ่งจะช่วยเสริมให้การดำเนินงานของสถาบันฯ มีประสิทธิภาพมากยิ่งขึ้นอีกด้วย